



**U.I.T.S.**

**UNIONE ITALIANA TIRO A SEGNO**

## **7. REGOLAMENTO TECNICO DI CARABINA**

**PER**

**Carabina Aria Compressa 10m**

**Carabina 50m**

**Arma Libera 300m**

**Fucile Standard 300m**



## **SOMMARIO**

- 7.1 PARTE GENERALE**
- 7.2 SICUREZZA**
- 7.3 NORME SUGLI IMPIANTI E SUI BERSAGLI**
- 7.4 EQUIPAGGIAMENTI, CARABINA E MUNIZIONI**
- 7.5 DISPOSIZIONI SULL'ABBIGLIAMENTO**
- 7.6 PROCEDURE E NORME DI GARA**
- 7.7 SPECIALITA' DI CARABINA**
- 7.8 INDICE**

### **NOTE:**

**Ove le figure e tabelle contengono specifiche informazioni, esse hanno valore di norma.**



## 7.1 PARTE GENERALE

- 7.1.1 Questo regolamento fa parte integrante del Regolamento Tecnico UIT5 e si applica in tutte le gare di tiro con la carabina.
- 7.1.2 Ogni atleta, accompagnatore di squadra ed Ufficiale di Gara (UdG) deve conoscere bene il Regolamento UIT5 e deve assicurarsi che esso venga osservato. È responsabilità di ciascun atleta conformarsi alle Norme Regolamentari.
- 7.1.3 Quando la norma fa riferimento agli atleti destri essa vale l'inverso per gli atleti mancini.
- 7.1.4 Ad eccezione di quando una norma si riferisca specificamente ad una gara per uomini o ad una gara per donne essa deve essere applicata uniformemente per gare maschili e femminili.

## 7.2 SICUREZZA

LA SICUREZZA È DI FONDAMENTALE IMPORTANZA

Consulta le NORME TECNICHE GENERALI – Sezione 6.2

## 7.3 NORME SUGLI IMPIANTI E SUI BERSAGLI

Le norme sugli impianti e sui bersagli possono essere consultate nelle NORME TECNICHE GENERALI – Sezione 6.3 Impianti di tiro e altre strutture possono essere consultate – Sezione 6.4

## 7.4 EQUIPAGGIAMENTI, ARMI E MUNIZIONI

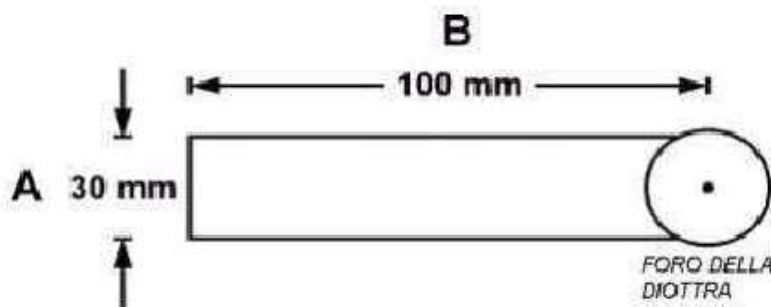
### 7.4.1 CARATTERISTICHE COMUNI A TUTTE LE CARABINE.

- 7.4.1.1 **Carabine a colpo singolo.** Possono essere usate solo carabine ad un colpo. Il colpo deve essere caricato manualmente prima di ogni tiro, eccetto che per le gare di Fucile Standard 300m dove possono essere utilizzate le carabine ammesse dal regolamento CISM (Consiglio Internazionale Sport Militari) per le gare a 300 m purché abbiano passato la verifica del Controllo Equipaggiamenti prima della gara.
- 7.4.1.2 **Una carabina per gara.** È consentito usare una (1) sola carabina per le fasi Eliminatorie, di Qualificazione e di Finale di ogni singola gara. Lo scatto, la canna e la calciatura non possono essere cambiati, eccetto che per il calciolo staccabile che può essere sostituito. Gli accessori attaccati allo scatto, alla canna e alla calciatura possono essere sostituiti. Una carabina che diventi inutilizzabile può essere sostituita come da regola 6.13.3 dove la Giuria o la Direzione di Tiro ne verifichi la corretta applicazione.
- 7.4.1.3 **Sistemi di riduzione del movimento o delle oscillazioni.** È proibito ogni sistema, meccanismo o dispositivo che in maniera attiva riduca, rallenti o minimizzi i movimenti o le oscillazioni della carabina prima della partenza del colpo.
- 7.4.1.4 **Impugnatura a pistola.** L'impugnatura a pistola per la mano destra deve essere costruita in modo tale che non si appoggi sulla cinghia o sul braccio sinistro.
- 7.4.1.5 **Canne e tubi di prolunga** non possono essere traforati in nessun modo. Sulle carabine sono proibiti compensatori e freni di bocca. Ogni dispositivo o costruzione all'interno della canna o del tubo, eccetto la rigatura e la camera per la cartuccia o il pallino, è proibito. **I tubi di prolunga devono essere verificati dal Controllo Equipaggiamenti in presenza dell'atleta sia nei controlli pre-gara che in quelli post-gara.**



#### 7.4.1.6 Mire

- a) Sia i tunnel che le diottrici possono essere dotati di lenti chiare o colorate o di un filtro polarizzatore, ma è vietato qualsiasi sistema di lenti sulle mire. Il fine di questa regola è di proibire l'uso di qualsiasi "sistema di lenti" che possa funzionare come cannocchiale o telescopio per ingrandire l'immagine del bersaglio vista dall'atleta. L'unica eccezione prevista è che a un atleta che necessita di correzione ottica per avere una vista nitida degli organi di mira è consentito montare una singola lente all'esterno della diottra ma non all'interno. Inoltre portare lenti a contatto o lenti intraoculari è permesso perché queste sono essenziali per consentire agli atleti la normale vista quando non tirano e non sono protesi aggiuntive deliberatamente intese per ingrandire la vista della mira;
- b) Nessun sistema di amplificazione della luce o di mire ottiche, sistema ottico, telescopio o cannocchiale può essere attaccato alla carabina;
- c) Una singola lente correttiva può essere montata esclusivamente sulla diottra; in alternativa l'atleta può indossare lenti correttive o colorate;
- d) Ogni sistema di mira programmato per attivare automaticamente il meccanismo di tiro è vietato;
- e) Uno schermo può essere attaccato alla carabina o alla diottra. Lo schermo non può essere più alto di 30 mm. (A) e non può estendersi per oltre 100 mm (B) dal centro dell'apertura della diottra in direzione dell'occhio che non mira. Nessuno schermo può essere utilizzato dalla parte dell'occhio che mira; Un prisma o un sistema di specchi può essere usato quando si tira dalla spalla destra e si mira con l'occhio sinistro, assicurandosi che non abbia un sistema di ingrandimento. Tali dispositivi non possono essere utilizzati quando si tira dalla spalla destra e si mira con l'occhio destro.



- f) Nel Fucile Standard e Carabine Aria Compressa il tunnel deve avere un profilo circolare quando visto attraverso la diottra (cioè quando si mira) e non deve avere una sagoma esterna o aggiunte che possano servire come riferimento orizzontale. Componenti interne al tunnel che abbiano riferimenti orizzontali e/o verticali sono permessi.

#### 7.4.1.7 Gli scatti elettronici sono consentiti purché:

- a) Tutti i loro componenti siano saldamente assemblati e contenuti nell'interno del meccanismo o della calciatura della carabina in modo che le batterie ed i fili non siano visibili esternamente;
- b) Il grilletto si aziona con la mano destra dell'atleta destrimane o con la mano sinistra dell'atleta mancino;
- c) Tutti i componenti siano presenti sulla carabina quando essa è sottoposta alla verifica dell'Ufficio Controllo Equipaggiamenti;
- d) La carabina con tutti i componenti installati rispetti le regole di dimensioni e peso previste per quella specialità.



## 7.4.2 Caratteristiche per Fucile Standard 300m e Carabina Aria Compressa 10m

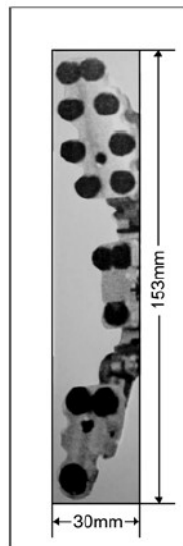
Le misure riportate in questi articoli sono anche illustrate nel Diagramma di Misurazione delle Carabine 7.4.4.1 e nella Tavola di Misurazione delle Carabine 7.4.4.2.

### 7.4.2.1 DEFINIZIONI

Si includono le seguenti definizioni per eliminare ogni dubbio a quali parti delle carabine si riferisce il Regolamento di Carabina.

- a) **Calciatura:** Il telaio base della carabina in cui canna, scatto, mire, impugnatura a pistola e calciolo sono attaccate. In una carabina tradizionale in legno la calciatura sarà in un pezzo che include la parte anteriore (sottocanna), il poggia guancia, l'impugnatura a pistola e il calcio.
- b) **Calcio:** La parte di carabina fra l'impugnatura a pistola e il calciolo. Questa è l'estensione più arretrata della calciatura e può essere disassata lateralmente rispetto all'asse della canna. Il punto più basso del calcio non deve essere più di 140 mm sotto l'asse della canna. Il calcio può avere un'estensione regolabile a cui si applica il calciolo. Questa estensione non rientra nel limite di estensione verso il basso di 140 mm.
- c) **Calciolo:** La parte mobile del calcio che normalmente appoggia contro la spalla dell'atleta in posizione di tiro. La larghezza complessiva non deve superare i 30mm. Il calciolo può essere spostato in alto o in basso, disassato a destra o a sinistra dell'asse del calcio e/o ruotato sull'asse verticale e/o orizzontale ma nessuna parte dei bordi esterni può estendersi oltre 30 mm da quell'asse. Se viene utilizzato un calcio composito ogni parte può essere ruotata sia a destra che a sinistra ma tutte le regolazioni devono essere contenute entro la larghezza complessiva. La profondità della curva non deve superare 20mm, (7.4.4.2 g), misurata dal punto più basso di contatto con la spalla.

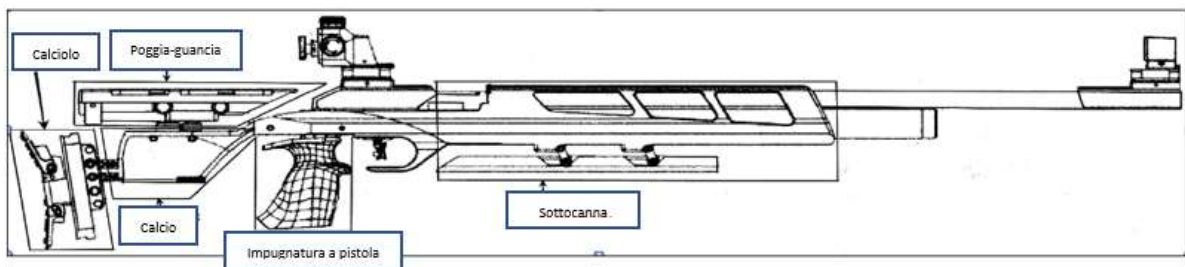
Una dima con dimensioni interne di 153 mm x 30 mm può essere utilizzata per controllare la larghezza complessiva del calciolo. Il calciolo è ammissibile se si adatta all'interno della dima e nessuna parte è a più di 30mm dall'apparente asse del calciolo. Il margine interno della dima può essere utilizzato come riferimento per l'asse apparente.



- d) **Guanciolo:** La parte della carabina su cui l'atleta poggia la testa o la guancia. Può essere parte integrale di una carabina con calciatura in legno o un accessorio regolabile in senso verticale e laterale. Se spostato lateralmente, il bordo esterno non deve essere a più di 40mm dall'asse del calcio. Un materiale morbido può essere applicato alla superficie del guanciolo.



- e) **Sottocanna:** La parte anteriore della calciatura sotto alla canna con cui viene in contatto la mano di supporto dell'atleta. Questa può avere una sezione regolabile o rimuovibile per prolungare la profondità ma la sezione deve avere la superficie dritta e piana. Può essere inclinata ma il punto più basso non può essere oltre i 140 mm sotto l'asse della canna e non deve eccedere i 60 mm. Se la larghezza della sezione regolabile è più larga della parte superiore del sottocanna, la sezione può essere disassata a destra o a sinistra ma il bordo esterno non deve essere a più di 300 mm dall'asse della canna. Non si può aggiungere materiale che migliora la presa e non può essere conformata anatomicamente.  
Nota: L'estensione del sottocanna non è un appoggio per il palmo e non è contrario alla regola 7.6.1.3 g anche se è rimovibile.
- f) **Impugnatura a pistola:** L'impugnatura a pistola non si può estendere lateralmente (dalle parti) più di 60 mm dal piano verticale dell'asse della canna. Il punto più basso non deve essere oltre 160 mm dall'asse della canna. Non si può aggiungere materiale che migliora la presa e non può essere conformata anatomicamente.
- g) Il foro per il pollice, l'appoggio per il pollice, l'appoggio per il palmo, l'appoggio per il polso e la livella a bolla sono proibiti. L'appoggio per il pollice è qualsiasi prolungamento o estensione sul lato dell'impugnatura a pistola su cui un atleta possa appoggiare il pollice della mano che preme il grilletto. L'appoggio per il polso è ogni prolungamento o estensione sul lato dell'impugnatura a pistola progettato per impedire lo scivolamento della mano. L'appoggio per il palmo è definito dalla regola 7.4.5.2 ed è permesso solo nelle carabine a 50 m.



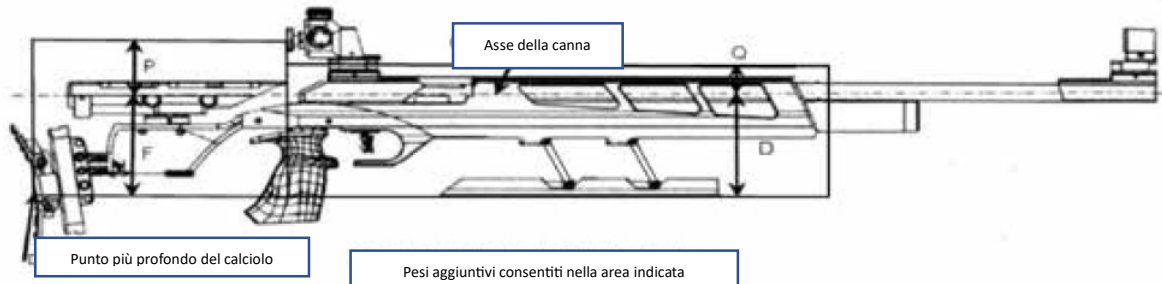
Note: questo diagramma si intende per mostrare le parti descritte nei punti da a) a g)

#### 7.4.2.7 Pesì

- a) Sono permessi pesi sulla canna entro un raggio di 30 mm dall'asse della canna. I pesi della canna possono essere spostati per la lunghezza della canna;
- b) Ogni sistema o peso che si proietti dal calcio deve essere attaccato in maniera permanente al calcio (con viti od altri mezzi con il medesimo risultato). Non possono sporgere lateralmente più di 25 mm dall'asse del calcio né sporgere verso il basso per oltre 140 mm dall'asse della canna (regola 7.4.4.2 f);
- c) Pesì in aggiunta ai pesì sulla canna possono essere attaccati in ogni parte della carabina ma devono essere all'interno delle aree mostrate nel diagramma. Pesì sopra o all'interno del sottocanna non possono estendersi orizzontalmente (lateralmente) dall'asse della canna oltre la distanza della massima estensione del guanciolo dall'asse della canna (misura J2). I pesì nell'area del calcio non possono estendersi posteriormente oltre la perpendicolare passante per il punto più profondo del calcio;
- d) I pesì devono essere rigorosamente attaccati alla carabina con sistemi semi-permanenti in modo che non possano essere accidentalmente spostati o rimossi. L'uso di qualsiasi tipo di nastro adesivo visibile per attaccare i pesì è proibito.



Si ricorda agli atleti che l'aspetto di un atleta e del suo equipaggiamento, quando viene filmato, trasmesso o fotografato, deve aderire alla presentazione di uno sport Olimpico, perciò le carabine e i loro accessori non devono sembrare che siano tenuti insieme da nastro adesivo, fascette o altri sistemi provvisori. Una grande quantità dei pesi utilizzati per il bilanciamento degli pneumatici è sgradevole e inappropriato e dovrebbe essere nascosto o evitato. Pesi metallici artigianali, saldamente attaccati alla carabina nelle aree consentite come mostrato nel diagramma, sono accettabili.



Cfr. Diagramma per le misure di carabina 7.4.4.1 e la Tavola delle misure di carabina 7.4.4.2 per tutte le dimensioni

### 7.4.3 Caratteristiche solo per Fucile Standard 300m

Tutti i Fucili Standard 300m devono aderire alle specifiche mostrate nella **Tavola di Misurazione delle Carabine** con le seguenti restrizioni:

- La resistenza del grilletto allo scatto deve essere almeno 1500 grammi. La resistenza allo scatto deve essere misurata con la canna in posizione verticale. Il controllo della resistenza al peso dello scatto deve essere effettuato immediatamente dopo l'ultima serie. È permesso un massimo di tre (3) tentativi. Ogni atleta la cui carabina non passa la misurazione deve essere squalificato.
- La stessa Carabina deve essere utilizzata in tutte e tre le posizioni, senza cambi. La regolazione del calciolo o del fermo della mano, il cambio degli inserti del tunnel di mira o la regolazione della diottra o dei suoi oculari è permesso. La rimozione del poggia-guancia durante la gara per permettere la pulizia della canna e la rimozione dell'otturatore è consentita sotto la supervisione della Giuria o della Direzione di Tiro ma la sua posizione non deve cambiare quando viene rimontato. **Sistemi di fissaggio rapido non sono consentiti.**
- La lunghezza complessiva della canna, comprensiva del tubo di prolunga, misurata dal vivo di culatta all'apparente vivo di volata, non deve superare i 762 mm.

### 7.4.4 Caratteristiche per la sola Carabina Aria Compressa 10m

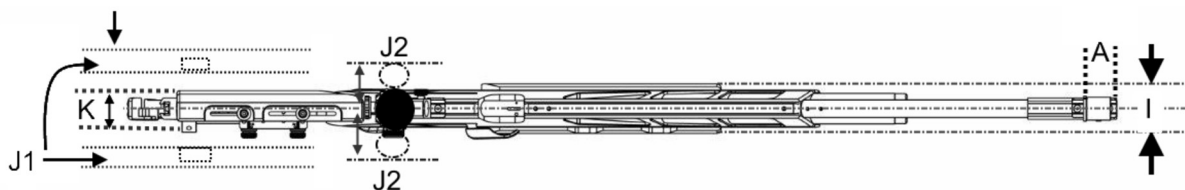
Tutti i tipi di carabina ad aria o gas compresso conformi alle specifiche della **Tavola di Misurazione delle Carabine** oltre alle seguenti restrizioni aggiuntive:

- La lunghezza totale del sistema ad aria compressa misurata dall'estremità posteriore del meccanismo all'apparente volata della canna non deve eccedere gli 850 mm;
- Il tunnel di mira non può estendersi oltre l'apparente volata della canna;
- tutte le carabine non possono superare il limite di 7,5 joule e devono portare questo marchio**

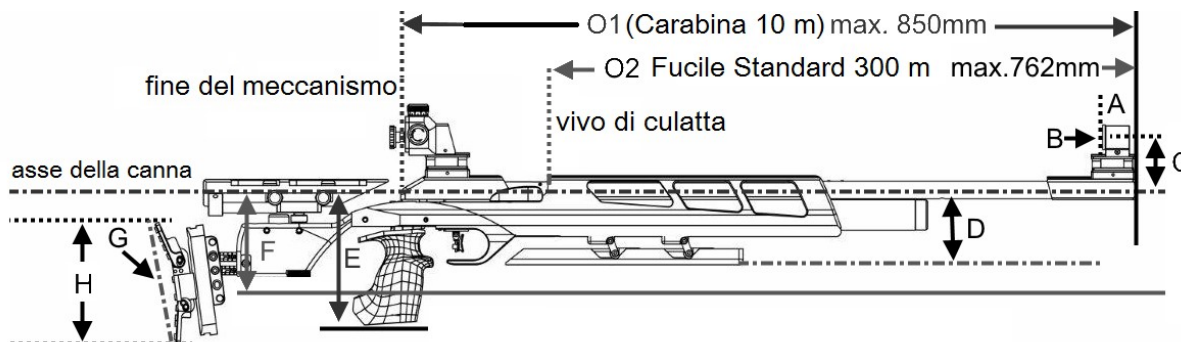




### 7.4.4.1 Diagramma di Misurazione delle Carabine



Il tunnel di mira non può estendersi oltre l'apparente volata della canna.



### 7.4.4.2 Tavola di Misurazione delle Carabine

Le misure per le dimensioni C, D, E, F, J1, J2 e K vanno prese dall'asse della canna

	PARTI DELLA CARABINA	Fucile Standard 300 m	Carabina 10 m
A	Lunghezza del tunnel copri mirino	50 mm	50 mm
B	Diametro del tunnel copri-mirino	25 mm	25 mm
C	Distanza dal centro del mirino ad anello o dalla parte superiore del mirino a stelo al centro della canna	80 mm	80 mm
D	Altezza della cassa	140 mm	140 mm
E	Punto più basso dell'impugnatura a pistola	160 mm	160 mm
F	Punto più basso della cassa o della punta del calciolo con il calciolo completamente abbassato. Non si applica alle calciature in legno. Massima profondità per i pesi aggiuntivi	140 mm	140 mm
G	Profondità dell'incavo del calciolo	20 mm	20 mm
H	Altezza totale del calciolo	153 mm	153 mm
I	Massimo spessore (larghezza totale) della cassa	60 mm	60 mm
J1	Massima distanza del poggia-guancia dal piano verticale dell'asse della canna	40 mm	40 mm
J2	Massima distanza di qualsiasi parte dell'impugnatura a pistola dal piano verticale dell'asse della canna	60 mm	60 mm



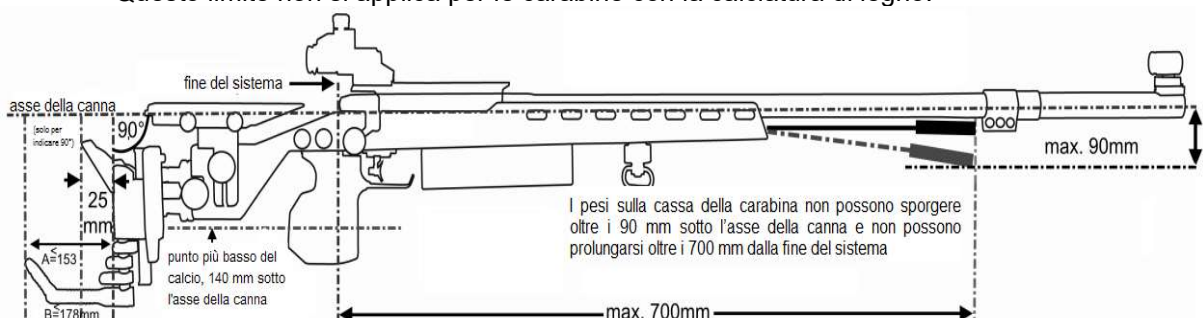


K	Spostamento massimo del calciolo misurato dal margine destro o sinistro del calciolo al centro del calcio (7.4.2.1)	30 mm	30 mm
L	Resistenza allo scatto del grilletto	Min. 1500 g.	Libero
M	Peso della carabina comprensivo degli organi di mira (e del fermo della mano per carabina 300 m)	5,5 Kg	5,5 Kg
N	Il tunnel copri mirino non deve oltrepassare l'apparente vivo di volata	VERO	VERO
O1	Carabina 10 m: lunghezza totale della meccanica	---	850 mm
O2	Fucile Standard 300m: Lunghezza totale della canna dal vivo di culatta all'apparente vivo di volata	762 mm	---
P	Massima altezza dei pesi dietro la diottra	60 mm	60 mm
Q	Massima altezza dei pesi tra la diottra ed il tunnel (o il mirino)	30 mm	30 mm

#### 7.4.5 Caratteristiche per Carabine a 50m

Tutte le carabine camerate per la cartuccia anulare da 5,6 mm (calibro .22") Long Rifle sono consentite. Queste regole non possono prevedere tutte le possibili combinazioni di accessori che possono essere adattati alle carabine, come mire aggiuntive ecc., ma "lo spirito e intento" (come da regola 6.8.13) di queste regole è che i fucili e le carabine a 50 m dovrebbero avere l'aspetto generale come da diagramma sottostante, cioè un solo sistema di mire, un calcio, un appoggio per il palmo o un'estensione della cassa sottocanna ecc. per volta possono essere montati sulla carabina. Questo non esclude che questi accessori possano essere sostituiti durante qualsiasi fase della competizione:

- Il peso della carabina per gli uomini e donne non può superare gli 8,0 Kg con tutti gli accessori incluso l'appoggio per il palmo (pomo) o il fermo per la mano;
- I pesi sulla e nella parte inferiore della calciatura o del calcio non possono sporgere orizzontalmente (lateralmente) dall'asse della canna oltre la massima estensione del poggia guancia rispetto all'asse della canna;
- I pesi non possono sporgere all'indietro oltre la perpendicolare che passa per il punto più profondo del calciolo;
- I pesi posti sul calcio devono essere attaccati stabilmente e non possono essere nastrati al calcio;
- I pesi sulla cassa della carabina non possono sporgere oltre i 90 mm sotto l'asse della canna e non possono prolungarsi oltre i 700 mm dalla parte posteriore (fine) del sistema; nessuno di questi pesi può avere la possibilità di diventare un bipiede da utilizzare per sostenere la carabina quando viene posata dopo i tiri o durante i cambi posizione nelle specialità a 3 posizioni.
- Il punto più basso del calciolo non può estendersi oltre 140 mm sotto l'asse della canna. Questo limite non si applica per le carabine con la calciatura di legno.





#### 7.4.5.1 Calciolo e Sperone

Si può utilizzare lo sperone sul calciolo purché rientri nei seguenti limiti;

Si può usare un calciolo con sperone, che non sporga più di 153 mm (A) oltre la linea posteriore, perpendicolare all'asse della canna e tangente alla parte più incassata della curvatura del calciolo che normalmente poggia contro la spalla;

Lo sperone deve avere una lunghezza totale esterna intorno alla curva o piegatura, non superiore a 178 mm (B);

La parte superiore del calciolo può proiettarsi all'indietro per non più di 25 mm dalla linea perpendicolare;

Qualsiasi dispositivo o peso che sporga lateralmente o verso il basso oltre la parte più bassa del calcio è proibito.

#### 7.4.5.2 Pomo (appoggio per il palmo)

Il pomo è qualsiasi componente o estensione separata della cassa che aiuti a sostenere la carabina con la mano davanti. Tale estensione non può superare i 200 mm dall'asse della canna. **L'appoggio per il palmo non può essere usato sulle carabine a 10 m in nessun caso. Possono essere utilizzati sulle Carabine a 50m nella sola posizione in piedi. Un prolungamento della cassa che fornisca una superficie di appoggio piana e non sia più profondo di 140 mm non è un appoggio per il palmo.**

#### 7.4.5.3 Impugnatura a pistola

Nessuna parte dell'impugnatura a pistola può estendersi o essere costruita in modo tale da toccare o sorreggere il dorso della mano o il polso.

#### 7.4.5.4 Caratteristiche per Arma Libera 300m

Le caratteristiche per l'Arma Libera 300m sono le stesse della Carabina a 50m per Uomini e Donne. Vedi 7.4.5 e 7.7.5 la Tavola delle Specifiche Tecniche per Carabine, inoltre possono avere una banda anti miraggio con un a larghezza massima di 60 mm.

#### 7.4.6 Munizioni

Carabina	Calibro	Altre caratteristiche
50m	5,6 mm (.22" L.R.)	È consentito utilizzare solo munizioni a percussione anulare, con ogiva in piombo o materiale di analoga durezza.
10m	4,5 mm (.177")	Sono permessi pallini aventi qualsiasi forma realizzati in piombo o materiale di analoga durezza
300m	Massimo 8 mm	Possono essere utilizzate munizioni con qualsiasi specifica di costruzione purché possano essere utilizzate senza alcun rischio per gli atleti o il personale in linea. Sono proibite le munizioni traccianti, perforanti ed incendiarie.

### 7.5 DISPOSIZIONI SULL'ABBIGLIAMENTO

Vedi il Regolamento Tecnico Generale per le regole generali relative all'abbigliamento e al suo controllo (RTG. 6.7).



## 7.5.1 Caratteristiche generali per l'abbigliamento di carabina

7.5.1.1 Tutte le giacche, i pantaloni ed i guanti da tiro devono essere realizzati con materiale flessibile, soffice e pieghevole, che non cambi le sue caratteristiche fisiche, cioè che non diventi più rigido, più spesso o più duro, in normali condizioni di tiro. Qualsiasi fodera, imbottitura o rinforzo deve possedere le stesse caratteristiche. I rivestimenti interni o le imbottiture non devono essere trapuntati, cuciti a punto a croce, incollati o comunque applicati allo strato esterno dell'indumento da tiro, se non mediante normali punti di cucito. La fodera o l'imbottitura deve essere misurata come facente parte integrante dell'indumento.

7.5.1.2 In tutte le specialità di carabina di una stessa competizione ogni atleta può usare solo una (1) giacca da tiro ed un (1) paio di pantaloni da tiro. **Gli atleti che sono già in possesso di yellow card ed i sigilli emessi da apposita Commissione ISSF non debbono presentarsi per il controllo dell'equipaggiamento pregara, ma questo non li esclude dal controllo post gara, qualora selezionati.** Una sola giacca ed un solo pantalone possono essere registrati per ogni atleta. Atleti che abbiano più di una giacca o pantalone con il sigillo UITSS devono informare il Controllo Equipaggiamenti su quale indumento utilizzeranno nelle future gare e solo a quello verrà lasciato il sigillo. Gli atleti che cambiano giacca, pantaloni o qualsiasi altro capo e ne utilizzano uno senza sigillo devono portarli al Controllo Equipaggiamenti autorizzato UITSS per effettuare il controllo, ricevere il sigillo e cancellare il numero di sigillo precedente dall'archivio. (RTG 6.7.6.2 e). Quando l'atleta è selezionato per il controllo post competizione è necessario verificare che il numero di sigillo presente sugli indumenti corrisponda a quello riportato sulla scheda.

7.5.1.3 Normali pantaloni sportivi o di tute ginniche e normali scarpe sportive o da allenamento possono essere indossate in ogni gara o posizione. Se durante la gara si indossano pantaloni corti l'orlo della gamba non può finire a più di 15 cm dal centro della rotula. Non si possono indossare sandali di nessun tipo.

7.5.1.4 Gli atleti devono assicurarsi che tutti i componenti del loro abbigliamento rispettino queste regole. L'Ufficio Controllo Equipaggiamenti deve essere aperto per permettere controlli volontari dell'equipaggiamento, a partire dal giorno di inizio della gara fino all'ultimo giorno di gara e gli atleti sono incoraggiati a portare il loro abbigliamento di carabina per una verifica prima della competizione per essere sicuri che rispettino queste norme. Nella preparazione delle giacche e dei pantaloni da tiro gli atleti devono prevedere le tolleranze per ogni variazione di misura che può verificarsi in conseguenza delle variazioni di umidità, temperatura o condizioni ambientali.

7.5.1.5 I controlli post competizione dell'abbigliamento di carabina devono essere fatti dopo le Eliminatorie e le Qualificazioni per assicurarsi il rispetto delle norme (RTG 6.7.9).

## 7.5.2 Caratteristiche e dimensioni dell'abbigliamento.

### 7.5.2.1 Tavola degli spessori degli indumenti.

L'abbigliamento di gara per carabina deve rispettare le seguenti caratteristiche e dimensioni:

Punto di misurazione	Misurazioni Spessore	Giacche	Pantaloni	Scarpe	Guanti	Intimo
Normale	Singolo	2.5 mm	2.5 mm	4.0 mm	—	2.5 mm
Normale	Doppio	5.0 mm	5.0 mm	—	—	5.0 mm
Normale	Totale	—	—	—	12.0 mm	—
Rinforzi	Singolo	10.0 mm	10.0 mm	—	—	—
Rinforzi	Doppio	20.0 mm	20.0 mm	—	—	—

Non è ammessa nessuna tolleranza nella misurazione degli spessori indicati nella tavola.



### 7.5.2.2 **Caratteristiche di misurazione della rigidità (flessibilità)**

L'abbigliamento di gara per le carabine deve rispettare questi limiti nella misurazione della rigidità:

- a) Se il cilindro di misurazione scende di almeno 3,0 mm il materiale è accettabile;
- b) Per qualsiasi misurazione che non raggiunga i 3,0 mm il materiale è troppo rigido. Nessuna misurazione con un risultato inferiore ai 3,0 mm può essere accettata;
- c) Ogni parte della giacca o dei pantaloni deve essere misurabile con il cilindro di misurazione con diametro 60 mm. Se una parte è troppo piccola per la misurazione normale (la superficie piana continua è inferiore ai 60 mm) la misurazione deve essere effettuata sulle cuciture.

### 7.5.2.3 **Caratteristiche di flessibilità della suola delle scarpe**

La suola delle scarpe degli atleti si deve piegare di almeno 22,5 gradi applicando una forza di 15 Newton-Metri all'area del tallone mentre la calzatura è bloccata allo strumento di misurazione. (regola 6.5.3 RTG)

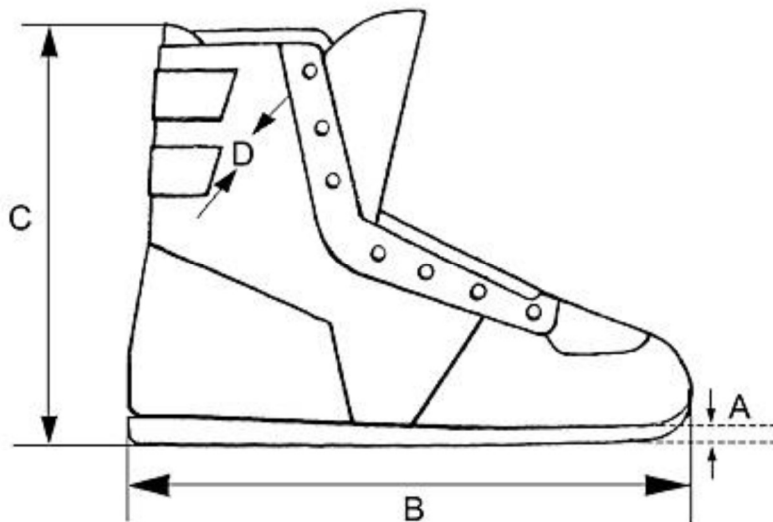
### 7.5.3 **SCARPE DA TIRO**

Normali scarpe da passeggio o generiche scarpe da ginnastica sono consentite in tutte le posizioni. Le scarpe da tiro, che non superino le seguenti specifiche, si possono usare solo nelle specialità a 10 m e nelle specialità a 50 m 3 posizioni. Le scarpe da tiro non possono essere utilizzate nelle specialità di carabina a terra;

- 7.5.3.1 La parte superiore della scarpa (sopra la linea della suola) deve essere di materiale morbido, flessibile e pieghevole, non più spesso di 4 mm, comprese le fodere, quando vengono misurate su un'area piana come il punto D nella **Tavola delle Caratteristiche delle Scarpe da Tiro (7.5.3.6)**
- 7.5.3.2 La suola della scarpa deve essere costruita con lo stesso materiale o composto per tutta la sua lunghezza e larghezza e deve essere flessibile per l'intera parte anteriore del piede. Gli atleti possono utilizzare solette interne o inserti rimovibili nelle loro scarpe ma le scarpe devono rimanere flessibili nella parte anteriore anche con la soletta o l'inserto inseriti.
- 7.5.3.3 A dimostrazione della flessibilità della suola l'atleta deve sempre camminare normalmente (rotazione tacco e punta) quando è sul campo di tiro. Un'ammonizione verrà comminata per la prima trasgressione mentre una deduzione di due punti e, successivamente la squalifica, verranno comminate in caso di ulteriori violazioni.
- 7.5.3.4 L'altezza complessiva della scarpa misurata da terra non deve superare i due terzi (2/3) della lunghezza (Dimensione C, **Tavola delle Caratteristiche delle Scarpe da Tiro**).
- 7.5.3.5 Se un atleta indossa le scarpe, queste devono esternamente apparire appartenenti allo stesso paio.



### 7.5.3.6 Tavola delle Caratteristiche delle Scarpe da Tiro



A.	Massimo spessore della suola alla punta: 10 mm.
B.	La lunghezza totale della scarpa deve essere adeguata alla dimensione del piede dell'atleta
C.	Altezza massima della scarpa: non deve eccedere i due terzi (2/3) della lunghezza (B)
D.	Il materiale costituente la parte superiore della scarpa deve avere uno spessore massimo di 4 mm.
La suola deve seguire la curvatura esterna della scarpa e in ogni punto non può sporgere più di 5,0 mm oltre le dimensioni esterne della scarpa. La punta ed il tacco non possono essere tagliati squadrati o piatti	

### 7.5.4 GIACCA DA TIRO

7.5.4.1 Il corpo e le maniche della giacca, compresa la fodera, non devono avere uno spessore superiore a 2,5 mm, misurando lo strato singolarmente e 5 mm se misurato al doppio, la prova va eseguita in ogni punto dove le superfici sono piane ed esenti da cuciture. La giacca non deve essere più lunga del braccio disteso con la mano chiusa a pugno (vedi 7.5.4.9. **Misure della Giacca da Tiro**)

7.5.4.2 La chiusura della giacca deve essere fatta unicamente per mezzo di sistemi non regolabili, quali ad es., bottoni o chiusure lampo. La giacca non si deve sovrapporre più di 100 mm nel punto di chiusura (consultare la tavola della giacca). La giacca deve cadere in maniera sciolta su chi la indossa. Per verificare ciò, la giacca si deve poter sovrapporre, oltre la normale chiusura, di almeno 70 mm misurati dal centro del bottone al bordo esterno dell'asola. Le misure devono essere effettuate con le braccia distese lungo i fianchi. La misurazione della sovrapposizione dei bordi della giacca può essere eseguita sia manualmente che con un attrezzo approvato che deve essere tarato con una forza di trazione da 6 Kg a 8 Kg. Nell'area circostante all'asola del bottone, limitatamente a 12 mm, il valore dello spessore può essere superiore ai 2,5 mm consentiti.

7.5.4.3 Sono proibiti lacci, orli, graffe, cuciture o congegni che possano fornire un supporto artificiale. È però consentito: avere una cerniera lampo o non più di 2 cinghie per restringere la stoffa se troppo larga nell'area del rinforzo sulla spalla (consultare la tavola col disegno della giacca 7.5.4.9). Non è consentito l'uso di nessun'altra cerniera lampo o altro tipo di allacciatura o di fissaggio non specificato in queste norme e figure.

7.5.4.4 La realizzazione del pannello posteriore può includere più di un pezzo di materiale a condizione che ciò non irrigidisca la giacca o non ne riduca la flessibilità. Tutte le parti del pannello posteriore devono rientrare nello spessore limite di 2,5 mm e nella flessibilità minima di 3,0 mm.

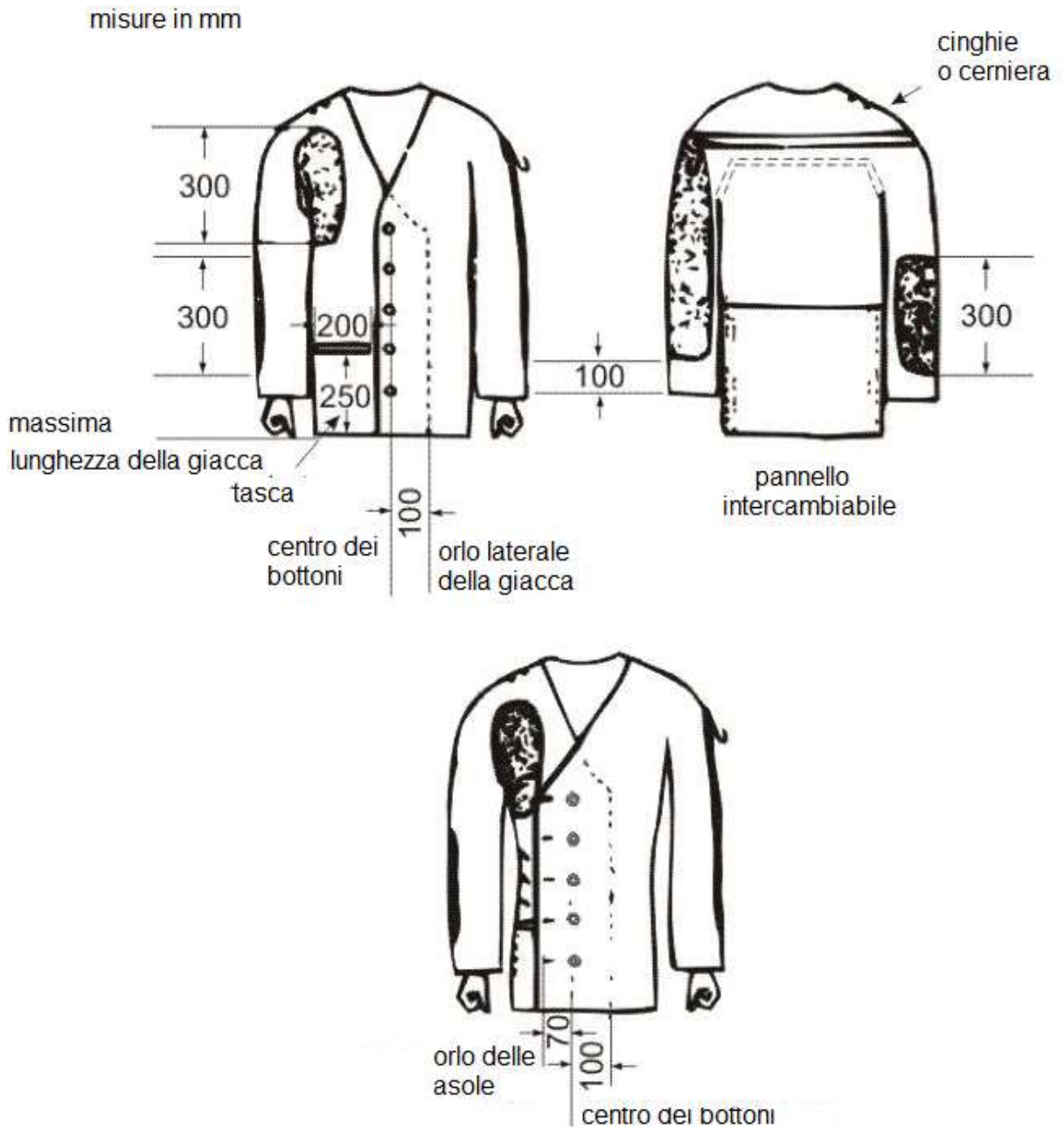


- 7.5.4.5 La realizzazione dei pannelli laterali non deve avere nessuna cucitura o saldatura sotto il gomito del braccio di supporto della posizione in piedi, in una zona che si estende da 70 mm sopra a 20 mm sotto la punta del gomito misurata con la giacca indossata e completamente chiusa e con l'atleta che imbraccia la carabina nella posizione in piedi.
- 7.5.4.6 L'atleta deve essere in grado di distendere completamente entrambe le braccia (raddrizzare le maniche) quando indossa la giacca abbottonata. Nella posizione a terra e in ginocchio, la manica della giacca da tiro non deve estendersi oltre il polso del braccio al quale è agganciata la cinghia. Quando l'atleta è in posizione di tiro, la manica non deve essere collocata fra la mano o il guanto e la cassa della carabina
- 7.5.4.7 Non si può applicare velcro, o sostanza adesiva, sia liquida che a spruzzo, all'esterno o all'interno della giacca, dell'imbottitura o delle calzature e/o sul pavimento o sull'equipaggiamento. È ammesso irruvidire il materiale della giacca. Le violazioni alla norma saranno sanzionate come da regolamento.
- 7.5.4.8 Le giacche possono avere toppe di rinforzo applicate solo all'esterno, con le seguenti limitazioni:
- a) Spessore massimo, compreso il materiale della giacca e tutte le fodere: 10 mm con singolo spessore o 20 mm quando la misura è effettuata con lo spessore doppio.
  - b) Il rinforzo può essere aggiunto su entrambi i gomiti ma non deve estendersi oltre la metà (1/2) della circonferenza della manica. Sul braccio che regge la cinghia, il rinforzo può estendersi dalla parte superiore della manica fino a 100 mm dall'orlo della stessa. Il rinforzo sull'altra manica può avere una lunghezza massima di 300 mm.
  - c) Si può applicare solo un (1) gancio, un laccio, un bottone o sistemi simili sull'esterno della manica o sulla cucitura della spalla dal lato della cinghia, per evitarne il suo scivolamento.
  - d) Il rinforzo sulla spalla dove poggia il calciolo non deve essere più lungo di 300 mm in senso verticale (consultare la tavola col disegno della giacca 7.5.4.9).
  - e) Sono proibite tutte le tasche interne.
  - f) E' consentita una sola tasca esterna, posta sulla parte anteriore destra (o sinistra per l'atleta mancino) della giacca. Le massime dimensioni della tasca sono in altezza di 250 mm a salire dall'orlo inferiore della giacca e in larghezza di 200 mm.



### 7.5.4.9 Misure della giacca da tiro

Le giacche da tiro devono rispettare le specifiche mostrate nel disegno:





## 7.5.5 PANTALONI DA TIRO

7.5.5.1 Lo **spessore** dei pantaloni, compreso la fodera, non deve superare 2,5 mm misurando lo strato singolarmente e 5,0 mm se misurato al doppio in ogni punto in cui le superfici sono piane.

- a) **Altezza.** La parte superiore dei pantaloni non può essere adattata od indossata oltre i 50 mm al di sopra della cresta iliaca.
- b) **Tasche.** Sono proibite tutte le tasche.
- c) **Serraggi.** I pantaloni devono scendere liberamente intorno alle gambe. Sono proibiti: legacci, chiusure lampo o fermi per stringere i pantaloni intorno alle gambe o ai fianchi.
- d) **Cintura.** Il pantalone può essere sostenuto solo da una normale cintura (non più larga di 40 mm di larghezza e 3 mm di spessore) oppure, possono essere impiegate delle bretelle. Se nella posizione in piedi, si usa una cinghia per sostenere i pantaloni, la fibbia o la chiusura, non può essere usata come punto di appoggio per il gomito o il braccio che sostiene la carabina. La cintura non deve essere raddoppiata, triplicata ecc. nell'area sottostante il braccio sinistro o il gomito.
- e) **Fascia della vita.** Se i pantaloni hanno una fascia della vita, essa non può essere più alta di 70 millimetri. Se lo spessore della fascia della vita eccede 2.5 mm, non può essere utilizzata la cintura. Se non si utilizza la cintura, lo spessore della fascia della vita può estendersi fino a 3.5 mm.
- f) **Passanti.** Sono ammessi un massimo di sette (7) passanti. Ogni passante della cintura dei pantaloni non deve superare 20 mm in larghezza e la distanza minima tra ognuno di loro deve essere di 80 mm.
- g) **Chiusura.** I pantaloni possono essere chiusi: con un gancio ed al massimo da cinque (5) occhielli, oppure con chiusura avente fino a cinque (5) bottoni a pressione o chiusura simile, oppure col velcro che non deve essere a più strati. È consentito un solo tipo di chiusura. È proibita la chiusura a velcro combinata con qualsiasi altra abbottonatura.
- h) **Pantaloni normali.** Se non si indossano pantaloni specifici da tiro, sono ammessi pantaloni normali, purché non diano sostegno artificiale ad alcuna parte del corpo.

7.5.5.2 Le cerniere lampo, i bottoni, il velcro o altre simili chiusure non regolabili possono essere usate nei pantaloni solo nei seguenti posti:

- a) Un tipo di chiusura nella parte anteriore per aprire e chiudere la pattina. La pattina non deve essere più bassa del livello del cavallo.
- b) Sono consentite aperture che non possano essere chiuse.
- c) È ammessa una sola chiusura su ognuna delle gambe dei pantaloni. L'apertura non deve iniziare a meno di 70 millimetri dalla fascia della vita dei pantaloni. Può tuttavia, estendersi verso la parte inferiore del piede dei pantaloni (consultare la figura con il disegno dei pantaloni). È permessa una sola allacciatura per ciascuna gamba, o anteriormente nella parte superiore, o posteriormente; ma non in entrambi i posti in una stessa gamba.

7.5.5.3 Si possono applicare rinforzi su entrambe le ginocchia dei pantaloni. I rinforzi sulle ginocchia possono avere una lunghezza massima di 300 mm e non devono essere più larghi della metà della circonferenza della gamba dei pantaloni. Lo spessore dei rinforzi, compreso il materiale costituente i pantaloni e le fodere, non deve eccedere i 10 mm nel singolo spessore (20 mm con lo spessore doppio).

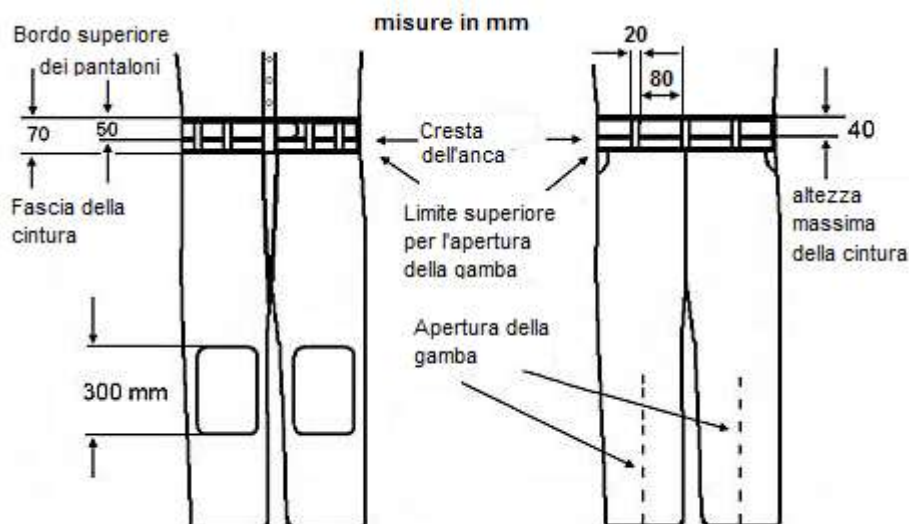
7.5.5.4 I pantaloni da tiro non possono essere indossati nelle specialità a terra ma possono essere indossati nella posizione a terra delle specialità tre posizioni.





### 7.5.5.5 Misure dei pantaloni da tiro

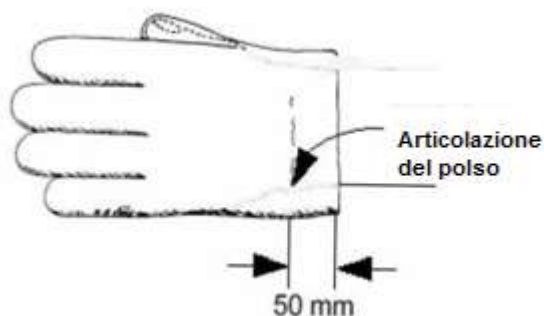
I pantaloni da tiro devono rispettare le specifiche mostrate nel disegno:



### 7.5.6 Guanti da Tiro

7.5.6.1 In qualsiasi punto tranne che sulle cuciture o giunzioni, misurando dorso e palmo insieme, lo spessore complessivo del guanto non deve essere maggiore di 12 mm. **Quando l'atleta usa anche un sotto guanto anche questo deve essere incluso nel controllo dello spessore.**

7.5.6.2 Il guanto non deve estendersi per più di 50 mm oltre il polso, misurati dal centro dell'articolazione del polso (stiloide ulnare). Sul guanto è proibita l'allacciatura mediante velcro o altro accorgimento. Tuttavia, il bordo del guanto può essere elasticizzato per permettere all'atleta di indossarlo. Il guanto deve essere lasciato allentato intorno al polso.



### 7.5.7 Abbigliamento dell'Atleta

7.5.7.1 I capi di vestiario indossati sotto la giacca da tiro non devono avere uno spessore superiore a 2,5 mm, misurato singolarmente, o a 5 mm se misurato doppio. Lo stesso limite vale per tutti i capi indossati sotto i pantaloni da tiro. Jeans o altri normali pantaloni non possono essere indossati sotto i pantaloni da tiro.

7.5.7.2 Sotto la giacca e/o i pantaloni da tiro si può indossare solo comune biancheria intima e/o una tuta da ginnastica che non immobilizzi o riduca eccessivamente il movimento delle gambe, il corpo o le braccia dell'atleta. Sono vietati altri tipi di indumenti intimi.



## 7.5.8 Accessori

### 7.5.8.1 Cannocchiali

L'uso di cannocchiali, non collocati sulla carabina, è consentito soltanto nelle specialità a 50 m e 300 m ed hanno lo scopo di localizzare i colpi sparati e di valutare la forza del vento.

### 7.5.8.2 Cinghie

La larghezza massima della cinghia è di 40 mm. La cinghia deve essere indossata solo sopra la parte superiore del braccio sinistro e quindi essere attaccata alla parte anteriore della cassa della carabina. La cinghia deve essere collegata alla parte anteriore della cassa della carabina ad un solo punto. La cinghia deve passare soltanto lungo una parte della mano o del polso. Nessuna parte della carabina può toccare la cinghia o altri suoi accessori, ad eccezione dell'attacco della cinghia e del fermo della mano.

### 7.5.8.3 Appoggi per la Carabina

L'utilizzo di un cavalletto per appoggiare la carabina tra un colpo e l'altro è consentito a condizione che nessuna sua parte superi l'altezza delle spalle dell'atleta quando impugna la carabina nella posizione di tiro in piedi. Il cavalletto di appoggio per la carabina non deve essere collocato davanti al banco di tiro durante lo svolgimento della posizione "in piedi". Durante la fase di appoggio, l'atleta deve prendersi cura che la carabina non invada l'area riservata all'atleta adiacente. Per sicurezza, quando la carabina è appoggiata sul cavalletto, essa deve essere tenuta dall'atleta.

### 7.5.8.4 Contenitore per l'attrezzatura da tiro – custodia

Il contenitore per l'attrezzatura da tiro o la custodia, non dovrà essere posto oltre la spalla più avanzata dell'atleta sulla linea di tiro, ad eccezione della posizione in piedi durante la quale - tra un colpo e l'altro - possono essere usati come appoggio per la carabina: il contenitore o la valigetta, il tavolino o balaustra, l'appoggio per la carabina. Il contenitore o la valigetta, il tavolino o la balaustra, l'appoggio non devono avere misure o forme tali da ostacolare gli atleti posti sulle linee adiacenti o costituire riparo dal vento.

### 7.5.8.5 Cuscino per il tiro in ginocchio

Per il tiro in ginocchio è permesso l'uso di un solo cuscino cilindrico. Le sue dimensioni massime sono: 25 cm di lunghezza e 18 cm di diametro. Deve essere realizzato con materiale soffice e flessibile. Non sono permesse legature o altri sistemi per dare una forma al cuscino.

### 7.5.8.6 Bipiede

I bipiedi possono essere usati per sostenere la carabina prima o dopo avere tirato o durante i cambi di posizione ma i bipiedi, sia fissi che pieghevoli, devono essere rimossi dalla carabina durante tutto il tempo dei tiri di GARA.

### 7.5.8.7 Imbottitura mobile per il gluteo

Un'imbottitura mobile di materiale flessibile e comprimibile con dimensioni massime di 20 cm x 20 cm può essere posizionato sul tallone nella posizione in ginocchio, non deve essere più spesso di **20 mm** quando viene compresso con il dispositivo di misurazione utilizzato per misurare lo spessore dell'abbigliamento della carabina.

### 7.5.8.8 Visiera o cappello

**Una visiera o cappello può essere indossato. La visiera o cappello si può estendere dalla fronte dell'atleta non oltre 80 mm. La visiera o cappello realizzato di materiale flessibile può toccare la parte posteriore del sistema di mira. La visiera o cappello realizzato di materiale non flessibile e materiale rigido/duro non può toccare la parte posteriore del sistema di mira.**



Qualsiasi tipo di visiera o cappello non può essere indossato in maniera da costituire uno schermo laterale, la Giuria deve essere in grado di vedere il lato dell'occhio dell'atleta se visto lateralmente alla stessa altezza da terra.

Il divieto originale di visiere o cappelli che toccano la parte posteriore del sistema di mira era quello di evitare di usarli come punto di riferimento ed eventualmente per stabilizzare la carabina impedendone la rotazione orizzontale. Le visiere in gomma flessibile non offrono questi vantaggi quindi sono consentite.

## **7.6 PROCEDURE E NORME DI GARA**

### **7.6.1 POSIZIONI DI TIRO**

#### **7.6.1.1 Posizione in ginocchio**

- a) L'atleta può toccare la superficie della piazzola di tiro con la punta del piede destro, il ginocchio destro e il piede sinistro;
- b) La carabina può essere sorretta con entrambe le mani e con la spalla destra;
- c) La guancia può essere appoggiata al calciolo;
- d) Il gomito sinistro deve essere poggiato sul ginocchio sinistro;
- e) La punta del gomito non deve poggiare oltre 100 mm rispetto alla punta del ginocchio sinistro e non può essere arretrata di oltre 150 mm rispetto ad esso;
- f) La carabina può essere sostenuta dalla cinghia, ma la parte di cassa posta dietro la mano sinistra non deve andare in contatto con la giacca da tiro;
- g) Nessuna parte della carabina può toccare la cinghia o suoi attacchi;
- h) La carabina non deve toccare o appoggiarsi ad alcun punto od oggetto;
- i) Se si colloca un cuscino da tiro sotto il collo del piede destro, il piede non deve essere piegato con un angolo maggiore di 45° rispetto alla superficie di appoggio;
- j) Se non si usa il cuscino da tiro, il piede può essere posizionato con qualsiasi angolatura. Questo può anche significare che il lato esterno del piede e la parte inferiore della gamba possono essere a contatto con la superficie della piazzola di tiro.
- k) Nessuna zona della parte superiore della gamba o dei glutei può toccare in alcun punto la superficie della piazzola o della stuoia;
- l) Se l'atleta usa lo zerbino, egli può inginocchiarsi completamente su di esso o può avere con esso: uno, due o tre punti di contatto (punta, ginocchio, piede). Nessun altro articolo o imbottitura può essere sistemato sotto il ginocchio destro;
- m) Tra il gluteo ed il calcagno possono esservi solamente i pantaloni e gli indumenti intimi, è ammessa l'imbottitura mobile per il gluteo. La giacca o altri capi d'abbigliamento non devono essere interposti fra questi 2 punti;
- n) La mano destra non deve toccare la mano sinistra, il braccio sinistro o la manica sinistra della giacca da tiro o la cinghia.

#### **7.6.1.2 Posizione a terra**

- a) L'atleta può distendersi sulla nuda superficie della linea di tiro o su di una stuoia;



- b) Egli può anche usare uno zerbino per appoggiarvi i gomiti;
- c) Il corpo deve essere disteso sulla piazzola di tiro con la testa rivolta verso il bersaglio;
- d) La carabina deve essere sorretta da entrambe le mani e appoggiata soltanto ad una spalla;
- e) La guancia può poggiare sul calciolo della carabina;
- f) La carabina può essere sorretta anche dalla cinghia, **agganciata alla cassa davanti al fermo della mano**, ma la cassa dietro la mano sinistra non deve andare in contatto con la giacca da tiro;
- g) Nessuna parte della carabina potrà toccare la cinghia o i suoi accessori;
- h) La carabina non deve toccare o appoggiarsi su qualsiasi altro punto od oggetto;
- i) Entrambi gli avambracci e le maniche della giacca da tiro, oltre i gomiti, devono essere visibilmente sollevati dalla superficie della piazzola di tiro;
- j) Il braccio **(sinistro)** con la cinghia deve formare un angolo non inferiore a 30° col piano orizzontale misurato dall'asse dell'avambraccio;
- k) La mano destra e/o il braccio non devono toccare il braccio sinistro, la giacca da tiro o la cinghia.
- l) I pantaloni da tiro non possono essere indossati nelle specialità di tiro a terra.

#### 7.6.1.3 **Posizione in piedi**

- a) L'atleta deve reggersi in piedi libero, con entrambi i piedi appoggiati sulla superficie della piazzola di tiro o sulla stuoia senza altro supporto;
- b) La carabina può essere sorretta con entrambe le mani e con la spalla (parte superiore destra del torace) oppure con la parte superiore del braccio prossima alla spalla destra e la parte di torace ad essa contigua;
- c) La guancia può essere appoggiata al calciolo;
- d) La carabina non deve toccare la giacca o il torace oltre l'area delimitata dalla spalla destra e la parte destra del torace;
- e) La parte superiore del braccio sinistro e il gomito sinistro possono essere poggiati sulla gabbia toracica o sull'anca. Se è portata la cintura, il gancio o la fibbia non devono costituire supporto al braccio sinistro o al gomito;
- f) **La carabina non deve toccare o appoggiare su altri oggetti o punti eccetto nell'area ammessa dal 7.6.1.3 b). Deve essere chiaramente visibile lo spazio tra la carabina e ogni altra parte dell'abbigliamento dell'atleta, il viso dell'atleta e la diottra incluso lo schermo se attaccato alla carabina, e tra entrambe le mani.**  
**La larghezza (ampiezza) di questo spazio è deliberatamente non specificata per evitare che un atleta sia disturbato durante una competizione da un Commissario di tiro o un componente della Giuria prendendo misurazioni fisiche, ma lo spazio deve essere tale per cui non ci sia il minimo dubbio che la carabina stia toccando qualsiasi punto o oggetto quando viene osservato.**
- g) Può essere utilizzato il pomo ma non nelle specialità Fucile Standard 300m e Carabina Aria Compressa 10m.
- h) In questa posizione, sia per il Fucile Standard 300m che per la Carabina Aria Compressa 10m, non è consentito l'uso del fermo per la mano.



- i) In questa posizione è proibito l'uso della cinghia; la mano destra non deve toccare la mano sinistra, il braccio sinistro o il lato sinistro della giacca da tiro.

## 7.7 GARE DI CARABINA

Vedi la **Tavola delle Specialità di Carabina**, art. 7.8

- 7.7.1 Gare a tre posizioni a 50 m e 300 m devono essere svolte secondo l'ordine: in ginocchio, a terra, in piedi.

- 7.7.2 Il tempo combinato di Preparazione e Colpi di Prova è di 15 minuti e deve essere dato prima dell'inizio dei colpi di GARA. (art. 6.11.1.1).

- 7.7.3 Nelle gare a 3 posizioni, dopo che gli atleti hanno terminato la posizione in ginocchio e quella a terra, portare i bersagli da GARA a PROVA e viceversa è responsabilità dell'atleta. Gli atleti possono tirare illimitati colpi di prova prima di iniziare i tiri di GARA nelle posizioni a terra e in piedi. Nessun tempo aggiuntivo è consentito per questi colpi di prova. Se un atleta inavvertitamente non passa i bersagli da GARA a PROVA dopo il cambio di posizione, tutti i colpi registrati come eccedenti nella posizione precedente devono essere annullati ed il bersaglio deve essere impostato su PROVA.

### 7.7.4 Tavola delle Specialità di Carabina

Specialità	Uomini / Donne	Nr. di colpi	Nr. di colpi per bersaglio (cartacei)	Nr. di bersagli di prova (cartacei)	Tempi con bersagli cartacei	Tempi con bersagli elettronici
<b>Carabina Aria Compressa 10m</b>	Uomini Donne	60	1	4	1 ora e 30 minuti	1 ora e 15 minuti
<b>Carabina 10m Mixed Team</b>	Uomini e Donne	2X <b>30</b>	1	4	1 ora	<b>30 minuti</b>
<b>Carabina 50m 3 Posizioni</b>	Uomini Donne	60	1	4 in ogni posizione	2 ore	<b>1 ora e 30 minuti</b>
<b>Carabina 50m a terra</b>	Uomini Donne	60	1	4	1 ora	50 minuti
<b>Arma Libera 300m 3 Posizioni</b>	Uomini Donne	60	10	1 in ogni posizione	2 ore e 15 minuti	<b>1 ora e 45 minuti</b>
<b>Arma Libera 300m a terra</b>	Uomini Donne	60	10	1	1 ora e 15 minuti	<b>50 minuti</b>
<b>Fucile Standard 300m 3 Posizioni</b>	Uomini	60	10	1 in ogni posizione	2 ore e 15 minuti	<b>1 ora e 45 minuti</b>
<b>Note:</b> Il Tempo di Preparazione e Colpi di Prova di 15 minuti inizia prima dell'orario pubblicato di inizio gara						



### 7.7.5 Tabella Specifiche Tecniche Carabine

Specialità	Peso massimo	Grilletto	Lunghezza massima della canna o del sistema	Munizioni	Foro per pollice, alloggiamento per pollice, Pomo, Appoggio per la mano
<b>Carabina Aria Compressa 10m</b>	5,5 kg (Uomini/Donne)	No stecker	850 mm (sistema)	4,5 mm (.177")	No
<b>Carabina 50m (a terra e 3 posizioni)</b>	8.0 kg (Uomini/Donne)	Nessuna restrizione	Nessuna restrizione	5.6 mm (.22") Long Rifle	Sì Appoggio per la mano solo in piedi
<b>Arma Libera 300m (a terra e 3 posizioni)</b>	8.0 kg (Uomini/Donne)	Nessuna restrizione	Nessuna restrizione	Max 8 mm	Sì Appoggio per la mano solo in piedi
<b>Fucile Standard 300m (3 posizioni)</b>	5.5 kg (Uomini)	No stecker resistenza allo scatto: 1500g	762 mm (canna)	Max 8 mm	Non sono consentiti attacchi veloci
<b>Note:</b> La carabina deve essere pesata con tutti gli accessori (compresi il pomo ed il fermo della mano quando usati)					



## 7.7 INDICE

3 Posizioni – Cambio bersaglio dopo una posizione	7.7.3
3 Posizioni – Ordine di Tiro	7.7.1
3 Posizioni – Tempo di preparazione e prova combinati	7.7.2
Abbigliamento – Sotto la Giacca /i Pantaloni	7.5.7
Abbigliamento sotto la giacca e i pantaloni	7.5.7
Accessori ed Equipaggiamento	7.5.8
Accessori ed Equipaggiamento	7.5.8
Applicazione delle regole a tutte le gare di carabina	7.1.1
Appoggi – Appoggi per la Carabina	7.5.8.3
Appoggio per il palmo – Carabina 50m	7.4.5.2
Appoggio per il palmo – Fucile Standard 300m / Carabina 10m	7.4.2.2
Appoggio per il Pollice – Fucile Standard 300m / Carabina 10m	7.4.2.2
Appoggio per la mano o per il polso – Fucile Standard 300m / Carabina 10m	7.4.2.2
Atleti Destrimani – Atleti Mancini	7.1.3
Atleti Mancini – Atleti Destrimani	7.1.3
Banda anti miraggio – Carabina 300m	7.4.5.4
Bipiede	7.5.8.6
Calciolo – Regolazioni su Fucile Standard 300m Standard / Carabina 10m	7.4.2.1
Calciolo – Carabina 50m	7.4.5.1
Cambio di più parti di una carabina in una gara	7.4.1.2
Cambio di una carabina inutilizzabile	7.4.1.2
Camminare normalmente	7.5.3.3
Canna – Lunghezza – Fucile Standard 300m	7.4.3 c
Canne	7.4.1.5
Cannocchiali	7.5.8.1
Capello o Visiera	7.5.8.7
Carabina 10m	7.4.2 / 7.4.4
Carabina 300m	7.4.5.4
Carabina 50m	7.4.5
Carabina inutilizzabile	7.4.1.2
Carabine e Munizioni	7.4
Caratteristiche dell'abbigliamento da Tiro	7.5.1.3 / 7.5.1.4
Caratteristiche di Impianti e Bersagli	7.3
Caratteristiche di misurazione della flessibilità	7.5.2.2
Caratteristiche e dimensioni dell'abbigliamento	7.5.2
Cinghie	7.5.8.2
Compensatori	7.4.1.5
Conoscenza delle regole	7.1.2
Contenitore per l'Attrezzatura da Tiro / Custodia	7.5.8.4
Controlli post gara (art 6.7.9)	7.5.1.2 / 7.5.1.5



Controlli post-gara / Qualificazione (art 6.7.9)	7.5.1.5
Cuscino per il tiro	7.5.8.5
Dispositivi o costruzioni all'interno della canna o del tubo	7.4.1.5
Disposizioni sull'abbigliamento	7.5
Filtri ottici	7.4.1.6
Foratura di Canne / Tubi	7.4.1.5
Foro per il Pollice – Fucile Standard 300m / Carabina 10m	7.4.2.2
Freno di Bocca	7.4.1.5
Fucile Standard 300m	7.4.2 / 7.4.3
Gare di Carabina - Vedi Tavola delle Specialità di Carabina Tavola 7.8	7.7
Gare Femminili / Gare Maschili	7.1.4
Gare Maschili / Gare Femminili	7.1.4
Giacca da Tiro – Sovrapposizione, vestibilità sciolta	7.5.4.2
Giacca da Tiro – Posizione della Manica	7.5.4.6
Giacca da Tiro	7.5.4
Giacca da Tiro – Rugosità	7.5.4.7
Giacca da Tiro – Bloccaggio delle cinghia	7.5.4.8 c
Giacca da Tiro – Chiusure: non regolabili	7.5.4.2
Giacca da Tiro – Corpo, Lunghezza Maniche	7.5.4.1
Giacca da Tiro – Dimensioni delle tasca	7.5.4.8 f
Giacca da Tiro – Maniche distendere completamente entrambe le braccia	7.5.4.6
Giacca da Tiro – Materiale in eccesso nell'area della Spalla	7.5.4.3
Giacca da Tiro – Misure e Disegno	7.5.4.9
Giacca da Tiro – Pannello laterale con cuciture orizzontali	7.5.4.5
Giacca da Tiro – Raddrizzare le maniche	7.5.4.6
Giacca da Tiro – Realizzazione del pannello posteriore	7.5.4.4
Giacca da Tiro – Rinforzi: Appoggio per il calciolo sulla spalla	7.5.4.8 d
Giacca da Tiro – Rinforzi: Gomiti	7.5.4.8 b
Giacca da Tiro – Rinforzi: Spessore Massimo	7.5.4.8 a
Giacca da Tiro – Uso di sostanze appiccicose, Liquidi etc....	7.5.4.7
Giacca da Tiro – Rinforzi	7.5.4.8
Giacca da Tiro - Tasca	7.5.4.8 f
Giacca da Tiro – Supporti artificiali, Lacci, Graffe, Cuciture, etc.	7.5.4.3
Ginocchio – Cuscino per il tiro	7.5.8.5
Ginocchio - Posizione	7.6.1.1
Guanti da Tiro – Spessore	7.5.6.1
Guanti da Tiro	7.5.6
Guanti da Tiro – Chiusura	7.5.6.2
Imbottitura mobile posizione in ginocchio	7.5.8.7
Impugnatura a Pistola Estensione – Fucile Standard 300m / Carabina 10m	7.4.2.3
Impugnatura a Pistola	7.4.1.4
Impugnatura a Pistola – Carabina 50m	7.4.5.3





In Piedi	7.6.1.3
Lenti Correttive	7.4.1.6 c
Lenti	7.4.1.6
Livella a spirito – Fucile Standard 300m / Carabina 10m	7.4.2.2
Lunghezza della canna – Fucile Standard 300m	7.4.3 c
Lunghezza totale sistema – Carabina 10m	7.4.4 a
Materiale che aumenti la presa – Fucile Standard 300m / Carabina 10m	7.4.2.6
Materiale per Giacche, Pantaloni e Guanti da Tiro	7.5.1.1
Mira con occhio sinistro – Tiro destrimani e viceversa	7.4.1.6 e
Mire	7.4.1.6
Mire – Lenti, Sistemi di Lenti, Filtri ottici	7.4.1.6
Misure di Carabina Tavola – Fucile Standard 300m / Carabina 10m	7.4.4.2
Misure di Carabina – Carabina 10m	7.4.4
Munizioni	7.4.6
Numero di Giacche e Pantaloni da Tiro	7.5.1.2
Ordine della Programmazione	7.7.1
Pantaloni Corti	7.5.1.3
Pantaloni da Tiro – Misure e Disegno	7.5.5.5
Pantaloni da Tiro – Liberi intorno alle gambe	7.5.5.1
Pantaloni da Tiro – Bretelle	7.5.5.1
Pantaloni da Tiro – Cintura	7.5.5.1
Pantaloni da Tiro – Fascia della vita: Altezza, Spessore, sistemi di chiusura	7.5.5.1
Pantaloni da Tiro – Parte Superiore	7.5.5.1
Pantaloni da Tiro – Rinforzi	7.5.5.3
Pantaloni da Tiro – Sistemi di Chiusura	7.5.5.1
Pantaloni da Tiro – Sistemi di chiusura: Gambe dei Pantaloni	7.5.5.2 c
Pantaloni da Tiro – Sistemi di chiusura: Pattina dei pantaloni	7.5.5.2
Pantaloni da Tiro – Spessore	7.5.5.1
Pantaloni da Tiro – Stringhe, Cerniere, Fibbie	7.5.5.1 / 7.5.5.2
Pantaloni da Tiro	7.5.5
Parte Generale	7.1
Pesi - Fucile Standard 300m / Carabina 10m	7.4.2.7
Posizioni di Tiro	7.6.1
Posizioni	7.6.1
Procedure e Norme di Gara	7.6
Rigidità degli Indumenti	7.5.2.2
Rinforzi – Giacca da Tiro	7.5.4.8
Rinforzi – Pantaloni da Tiro	7.5.5.3
Rinforzi – Tavola degli spessori degli indumenti	7.5.2.1
Scarpe da Tiro – Materiale della Suola	7.5.3.2
Scarpe da Tiro – Stesso paio	7.5.3.5
Scarpe da Tiro – Altezza	7.5.3.4



Scarpe da Tiro – Flessibilità delle soles	7.5.2.3
Scarpe da Tiro – Materiale della Parte Superiore	7.5.3.1
Scarpe da Tiro – Suoletta interna	7.5.3.2
Scarpe da Tiro – Test di Camminata	7.5.3.3
Scarpe da Tiro	7.5.3
Scarpe da Tiro – Tavola Dimensioni	7.5.3.6
Scatti Elettronici	7.4.1.7
Scatto - Fucile Standard 300m	7.4.3 a
Schermo – sulla Diottra	7.4.1.6 e
Sicurezza	7.2
Sistemi di Riduzione del Movimento o delle Oscillazioni	7.4.1.3
Specifiche per Fucile Standard 300m / Carabina 10m	7.4.2
Specifiche per tutte le Carabine	7.4.1
Specifiche Tecniche Carabina - Tavola	7.7.9
Sperone – Carabina 50m	7.4.5.1
Spessore degli Indumenti	7.5.2.1
Spessori - Tavola	7.5.2.1
Tavola degli spessori degli indumenti	7.5.2.1
Tavola delle dimensioni - Carabina	7.7.5
Tempo di Preparazione e Prova (art. 6.11.1.1)	7.7.2
Terra	7.6.1.2
Tirare Mancini – Mirare Destrimani	7.4.1.6 e
Una carabina per Gara	7.4.1.2
Visiera o Cappello	7.5.8.8